

Enfoque de gestión



II.1 EL SISTEMA DE GESTIÓN INTEGRADO: CALIDAD Y MEDIO AMBIENTE

Grupo Baux tiene implantado, en cada una de sus plantas, un Sistema de Gestión Integrado (en adelante SGI) que le ha permitido unificar dos sistemas que tradicionalmente se han gestionado por separado: Calidad y Medio Ambiente. Ambos sistemas están basados en la UNE-EN ISO 9001 y la UNE EN- ISO 14001 respectivamente. El objetivo es optimizar los recursos y maximizar los resultados desde un enfoque basado en la innovación, la mejora continua y el crecimiento sostenible del Grupo.

Gracias a la implantación del SGI, el Grupo ha podido alinear sus objetivos de calidad y de medio ambiente, creando sinergias y reduciendo costes, optimizando recursos y mejorando la eficiencia y la productividad. En definitiva, la simplificación de la gestión le ha llevado a mejorar su rendimiento y su desempeño empresarial y a mejorar el grado de satisfacción de sus grupos de interés.

Como parte de la implantación del SGI, el Grupo ha identificado las distintas actividades que se desarrollan entre sí, estableciendo lo que puede denominarse un “enfoque basado en procesos”. El

Grupo distingue tres niveles: procesos estratégicos, clave u operativos, y de apoyo.

El enfoque basado en procesos permite a Grupo Baux identificar sus procesos críticos, gestionar los procesos con sus responsables y evaluar sus niveles de rendimiento. Los resultados obtenidos de los procesos son revisados por la Dirección quien establece los objetivos y los indicadores adecuados para mantener el enfoque de mejora continua. El reto consiste en partir de los requisitos del cliente y de las otras partes interesadas para alcanzar el mayor grado de satisfacción de los mismos y de la protección del medio ambiente empleando el talento de los empleados y las técnicas más avanzadas.



II.2 UN COMPROMISO CON LA SOSTENIBILIDAD Y LAS FUTURAS GENERACIONES

En el ejercicio 2018 en Grupo BAUX tomamos la decisión de fijarse objetivos más ambiciosos en materia de sostenibilidad y bajo este prisma creamos el Comité de Responsabilidad Social Corporativa. El objetivo del Grupo es trabajar con sus grupos de interés en la definición de sus objetivos en materia de sostenibilidad y elaborar un plan de acción para alcanzarlos. Somos conscientes de que conocer las expectativas de nuestros grupos de interés es una prioridad. Solo desde este conocimiento el Grupo puede dar respuestas coherentes y alineadas con el negocio, para generar un mayor impacto, económico, social y ambiental.

En el Grupo conocemos la necesidad de adaptar nuestra estrategia a las nuevas tendencias, hábitos de consumo y a los nuevos contextos normativos en los ámbitos social, ambiental y de transparencia y ética empresarial. Deseamos, por lo tanto, seguir apostando por su modelo de negocio circular y sus productos elaborados con materia prima reciclada.

Queremos progresar y mejorar la sostenibilidad de nuestro modelo de negocio y de nuestros productos. Las nuevas generaciones, que ya tienen muy despierta la conciencia social y ambiental, son la futura fuerza laboral, los futuros consumidores, los futuros socios comerciales y los futuros líderes empresariales. En Grupo Baux estamos convencido de la necesidad de comprometerse con ellas, un compromiso que desea reflejar alineándose con los objetivos de su sector de actividad con los Objetivos de Desarrollo Sostenible de la Agenda 2030.



II.3 FORMALIZAR Y MEJORAR EL DIÁLOGO CON GRUPOS DE INTERÉS

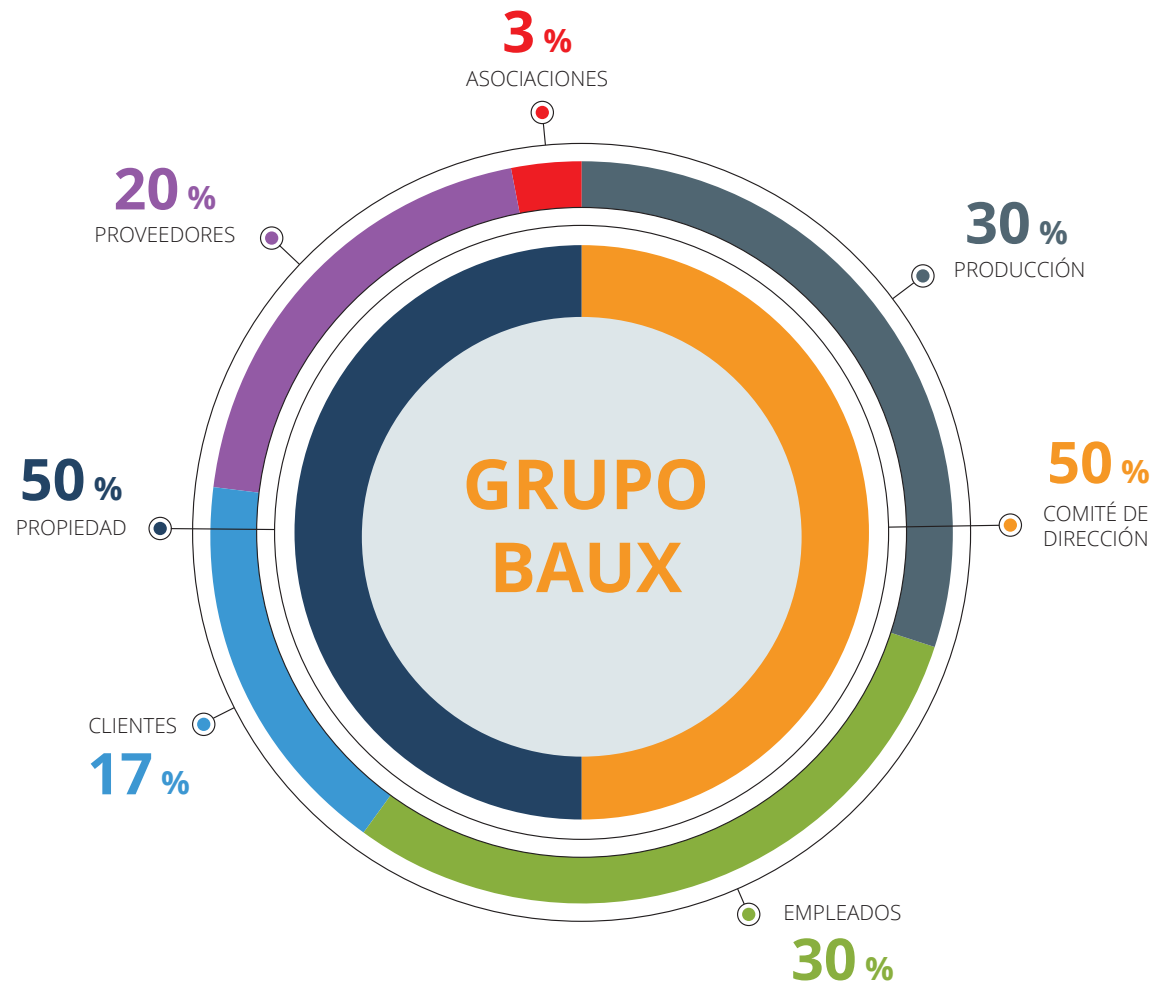
2019 supone un giro en el enfoque del Grupo Baux al decidir extender su compromiso con la sostenibilidad más allá de nuestro compromiso histórico en materia ambiental. En este marco, en el Grupo hemos trabajado en consolidar las bases de un diálogo abierto, transparente, colaborativo, duradero y basado en la confianza mutua, con los distintos grupos de interés. El objetivo es doble: por un lado, sistematizar las relaciones con los grupos de interés y, por otro, crear una cultura corporativa sobre la relevancia del diálogo para un desempeño más sostenible.

Por grupo de interés, entendemos todos aquellos individuos, grupos de individuos u organizaciones que afectan o pueden ser afectados por las actividades, productos, servicios o desempeño asociado a la empresa.

El diseño del modelo de diálogo se estructura en 4 etapas y se ha concebido con un enfoque de mejora continua a todos los niveles:

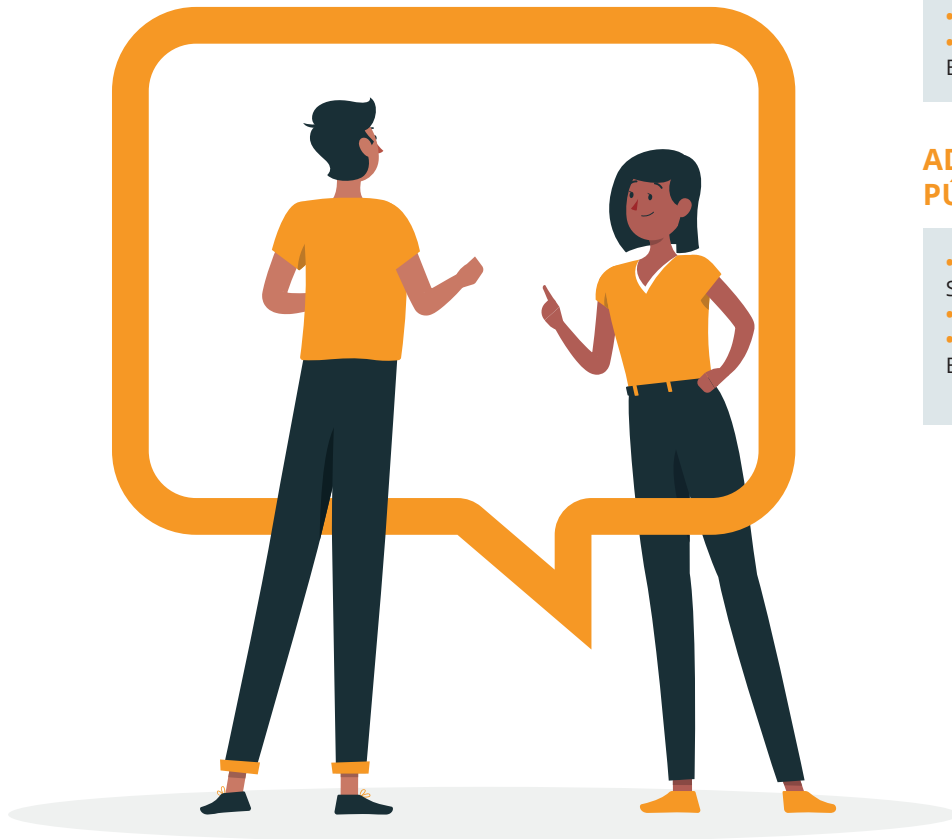


Durante 2019, se ha llevado a cabo la identificación y selección inicial de los grupos de interés mediante varios procesos de reflexión interna de los equipos directivos y de los miembros del Comité de Responsabilidad Social Corporativa. La cadena de valor configurada por los negocios del Grupo hace que estos colectivos puedan ser algo diversos por lo que en Grupo Baux hemos decidido iniciar el trabajo con los grupos de interés comunes a las dos áreas de negocio (reciclado y lacado) y los específicos a la planta de Segorbe. El Grupo tiene previsto ampliar en 2020 este modelo de diálogo a los grupos de interés propios de la planta de Elche de la Sierra.



Junto con la identificación, el Grupo ha diseñado el modelo de relación con cada uno de los grupos de interés. Nuestro objetivo es continuar alimentando estos canales y mejorar la participación de los grupos de interés en ellos.

Estos son los principales canales de diálogo con los grupos de interés más relevantes de Grupo Baux.



PROPIEDAD

- Memoria de Sostenibilidad
- Encuestas RSC
- Reuniones individuales
- Reuniones Comité de Dirección

PROVEEDORES

- Memoria de Sostenibilidad
- Encuestas RSC
- Reuniones anuales
- Web corporativa Grupo Baux

ADMINISTRACIONES PÚBLICAS

- Memorias de Sostenibilidad
- Información Pública
- Web corporativa Grupo Baux

PLANTILLA Y RRPP

- Memoria de Sostenibilidad
- Encuestas RSC
- Focus Group
- Reuniones del comité de empresa
- Canal de denuncias

ASOCIACIONES SECTORIALES

- Memorias de Sostenibilidad
- Encuestas RSC
- Información Pública
- Web corporativa Grupo Baux

CENTROS DE INVESTIGACIÓN Y CENTROS EDUCATIVOS

- Memorias de Sostenibilidad
- Reuniones Anuales
- Información Pública
- Web corporativa Grupo Baux

CLIENTES

- Memoria de Sostenibilidad
- Encuestas RSC
- Encuestas de satisfacción
- Servicio de atención al cliente
- Reuniones anuales web corporativa Grupo Baux

ASOCIACIONES CIVILES Y DE ACCIÓN SOCIAL

- Memorias de Sostenibilidad
- Encuestas RSC
- Información Pública
- Web corporativa Grupo Baux

COMUNIDADES / SOCIEDAD / OTROS

- Memorias de Sostenibilidad
- Encuestas RSC
- Información Pública
- Web corporativa Grupo Baux

II.4 MATERIALIDAD

En Grupo Baux estamos comprometidos con informar de forma transparente sobre nuestro desempeño en materia de sostenibilidad.

En 2019, en colaboración con nuestros grupos de interés, el Grupo lleva a cabo su primer análisis de materialidad. Este análisis nos permite identificar el entorno actual de riesgos y oportunidades ambientales, económicas, sociales y de gobernanza. La identificación de los aspectos materiales del Grupo nos va a permitir priorizar nuestras acciones y los recursos destinados, para fijarnos unos objetivos para cada uno de ellos y definir un plan de acción para su consecución.



MATRIZ DE MATERIALIDAD DEL GRUPO BAUX



Los aspectos relevantes identificados tras el análisis con los grupos de interés son:

- Buen gobierno & conducta ética
- Gestión ambiental
- Seguridad y Salud Laboral
- Economía circular
- Desempeño económico
- Innovación y nuevas oportunidades de negocio
- Adaptación y lucha contra el Cambio Climático

Los aspectos de importancia media identificados son:

- Cadena de suministro sostenible y eficiente (transparente/trazable)
- Eficiencia operativa
- Igualdad y diversidad
- Imagen y reputación
- Clima laboral
- Protección de los Derechos Humanos

Consciente de que una gestión proactiva de los riesgos nos va a permitir anticiparnos a ellos y transformarlos en oportunidades para asegurar los objetivos estratégicos, el Grupo aborda la gestión de los riesgos para preservar y mantener el valor creado y compartirlo con sus distintos grupos de interés. Los grupos de interés son susceptibles de generar riesgos significativos para el Grupo si sus necesidades y expectativas no se cumplen. Para evitarlo en la medida de lo posible, contamos con un sistema de gestión de riesgos implementado a todos los niveles del negocio.

Dentro de nuestro sistema de gestión de riesgos, el sistema de gestión integrado (en adelante SGI) proporciona a Grupo Baux una herramienta muy valiosa para tener una visión acertada de los riesgos operativos, ambientales y laborales que les pueden afectar. Basado en los estándares de gestión UNE- EN- ISO 9001, UNE- EN- ISO 14001 e ISO 45001, el SGI tenemos un enfoque de mejora continua que viene garantizada por la exigencia de revisión y control por terceros externos.

A través de un proceso colaborativo, el Grupo identifica, evalúa y mitiga los riesgos de manera periódica. En el marco de su procedimiento, el Grupo realiza un análisis de los riesgos y oportunidades potenciales en cada una de las etapas de los procesos y teniendo en cuenta aspectos muy variados. Ambos se evalúan en función de su gravedad y probabilidad de aparición.

Para los riesgos significativos se establece una acción dirigida a eliminar el riesgo o a transformarlo en riesgo aceptable. En el caso de las oportunidades identificadas como significativas, la acción impuesta trata de conseguir crear el contexto idóneo para aprovechar dicha oportunidad.

Hemos diseñado un sistema de monitorización para vigilar y rastrear todo cambio en la evolución del riesgo y/o de la oportunidad.

Por otro lado, y para completar esta herramienta, en 2019, en el Grupo hemos trabajado internamente y con nuestros grupos de interés en el análisis de materialidad en el que se han tenido en cuenta los riesgos sociales, ambientales y de gobernanza.



II.5 MODELO DE NEGOCIO BASADO EN LA ECONOMÍA CIRCULAR Y EN LA INNOVACIÓN

Un modelo circular y sostenible

El compromiso de Grupo Baux con la sostenibilidad está en el core de nuestro negocio y nuestra actividad corriente: la producción del 100% de los productos a partir de aluminio reciclado. En las distintas plantas de producción, damos una nueva vida y nuevos usos a productos corrientes como son las latas de refrescos, ventanas, radiadores, etc. De esta forma, contribuimos a gestionar de forma más sostenible los recursos naturales existentes.

Desde 2018, el Grupo dispone del certificado basado en la UNE-EN ISO 14021:2017 que garantiza que su el contenido mínimo de material reciclado en sus productos es del 99,5% procurándonos así una ventaja competitiva en los mercados de destino de sus productos.



En 2019 el Grupo decide extender su apuesta por la sostenibilidad al resto de áreas y procesos de la empresa. Y lo hacemos:



Apostando por el desarrollo personal y profesional de los empleados, diseñando medidas de conciliación y medidas para promover la igualdad de oportunidades.



Minimizando el impacto ambiental de las actividades a través del consumo de energía eléctrica 100% procedente de fuentes renovables, del enfoque de mejora continua y del cumplimiento de las exigencias del estándar ISO 14001, del respeto de los estándares establecidos en el Protocolo de Kioto.



Promoviendo y apoyando a las comunidades del entorno del Grupo a través de colaboraciones con las Administraciones Públicas.

Un sistema de producción innovador

Es gracias a un sistema de producción innovador y a una cadena de distribución eficiente, que, en Grupo Baux, hemos logrado fortalecer y consolidar la calidad del servicio (rápido y adaptado a las necesidades de cada cliente) y nuestra posición en el mercado.

El sistema de producción de la planta de Reciclado y Laminado está diseñado para que funcione 24h al día, 7 días a la semana. La fabricación 24/7 permite incrementar la capacidad productiva y maximizar la eficiencia energética gracias a la reducción de los tiempos de enfriamiento y calentamiento de los hornos y de los productos. En virtud de ese sistema de producción continua, en Grupo Baux estamos en disposición de producir 70.000 toneladas de aluminio a partir de chatarra de aluminio reciclada y hasta 38.000 toneladas de banda de aluminio lacado.

Por otro lado, el Grupo se ha dotado de una tecnología diferencial que funciona a partir del proceso de colada continua tipo "twin belt" de la marca Hazelett. Esta tecnología, única en el mercado, consume un 47% de energía menos por tonelada de aluminio producida en comparación al proceso habitual de producción de aluminio mediante enfriamiento directo. Este sistema permite, concretamente, aprovechar la energía térmica del aluminio tras la solidificación del material e introducirlo directamente en un tren de laminación, de tres cajas, que consigue reducir el espesor hasta los 1,4 mm, muy por debajo de los espesores normales de un tren de laminación en caliente tradicional.

La reducción del espesor del producto laminado en caliente proporciona a su vez una importante reducción del consumo energético en los procesos

posteriores de laminación en frío ya que reduce el número de pasadas necesarias para alcanzar los espesores finales del producto solicitado por los clientes.

Para acompañar este sistema de producción propio, hemos perfeccionado nuestro sistema de planificación y distribución. Con la ambición puesta en alcanzar la excelencia global de servicio, disponemos de un sistema ágil y estratégicamente diseñado que nos confiere la capacidad para servir a cualquier cliente nacional o internacional de manera flexible y en plazos muy cortos.

